

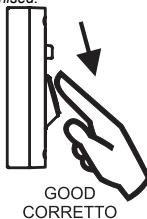
INSTALLATION INSTRUCTION

ART.4821/4823 STAND-ALONE BIOACCESS MODULES

These modules are a range of finger print reader modules, BioAccess® line, for use in biometric access control systems.

OPERATION

- The readers are ready to work within 3 seconds from switch on;
- Sweep the finger (the relevant fingerprint must be stored in the reader memory) over the fingerprint reader.
- After reading the fingerprint, the following indications will occur:
 - Short beep and Green LED switched on for 1 second and the activation of the relevant relay for the programmed time indicates that the fingerprint has been recognised.
 - Long beep and Red LED switched on for 1 second indicates that the fingerprint is not stored or has not been recognised.
 - Double beep and Red LED switched on for 1 second indicates that the fingerprint has been partially recognised.



ISTRUZIONI D'INSTALLAZIONE

ART.4821/4823 MODULI BIOACCESS STAND-ALONE

Questi moduli fanno parte della linea BioAccess: una linea di moduli per sistemi di controllo accessi di tipo biometrico.

FUNZIONAMENTO

- Il lettore è operativo dopo circa 3 secondi dalla sua accensione;
- L'utente striscia il dito (la cui impronta è stata precedentemente memorizzata) sul lettore d'impronte come mostrato in Fig.1;
- Le segnalazioni che si potranno ricevere sono le seguenti:
 - Bip breve e LED verde acceso per circa un secondo con attivazione del relè abbinato all'impronta per il tempo programmato, se l'impronta è stata correttamente riconosciuta.
 - Bip lungo e LED rosso acceso per circa un secondo se l'impronta non è programmata o pur essendo programmata non è stata riconosciuta.
 - Doppio bip e LED rosso acceso per circa un secondo se l'impronta è stata parzialmente riconosciuta; in tal caso è necessario riprovare

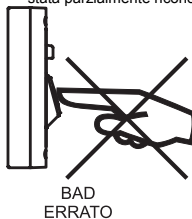


Fig.1

PROGRAMMAZIONE

Programming is carried out using the 6 buttons located on the rear of the module, LEDs and acoustic signals are provided to assist with the programming. Programming is carried out as follows;

- Unlock sequence programming;
- Fingerprint storing;
- Fingerprint deletion;
- Relay time programming;
- Unit ID programming;

The unit will exit any operational procedure after 10 seconds of idle time or on operation of the "delete" button (except when the reader is waiting to read a fingerprint).

In "stand-by" the buttons are locked, these must be unlocked (see button unlock sequence) before any programming can be carried out. When the unlock sequence is entered, a long beep signals that the buttons are unlocked while two short beeps indicates a wrong sequence and the buttons remain locked.

After 20 seconds of idle time (from when the unit is switched on, or after a programming operation is finished), the button lock is automatically activated.

BUTTONS UNLOCK SEQUENCE PROGRAMMING

The programming buttons are locked to prevent unauthorised or accidental operation. The unlock sequence is a combination of 4 button activations: the available buttons are "hundreds", "tens", "units" and "relays", the same button can be operated up-to a max of 4 times as the unlock sequence.

Buttons unlock sequence programming:

- A1. If locked, unlock the push buttons by entering the unlock sequence and confirm by operating the "store" button (factory default settings when first used is 4 x "hundreds" button).
- A2. To enter a new unlock sequence press the "tens" button (once), the relevant LED will switch on.
- A3. Enter the new unlock sequence using the "hundreds", "tens", "units" and "relays" buttons (using a combination of 4 button activations).
- A4. Press the "store" button to confirm the entered sequence if more than 4 button activations were entered, the unit will emit a double beep and the programming will revert back to point A3.
- A5. To exit the "buttons unlock sequence" programming press the "delete" button or wait for 10 seconds of idle time and the system will revert back to "stand-by" mode.

Go back to factory unlock sequence

- B1. Remove power from the unit
- B2. Make a link between terminals "PTE2" and "-" (ground).
- B3. Re-apply power to the unit and wait for two beeps before removing the link (above)
- B4. The unlock sequence is back to factory settings (4 x "hundreds" button)

PROGRAMMAZIONE

L'unità viene programmata tramite i 6 pulsanti presenti sul retro del modulo e la programmazione è facilitata da segnalazioni acustiche e visive. Fanno parte della programmazione le seguenti operazioni:

- Programmazione della sequenza di sblocco tasti;
- Memorizzazione delle impronte;
- Cancellazione impronte;
- Impostazione tempi d'attivazione dei relè;
- Impostazione identificativo unità;

Per uscire da una qualunque delle operazioni di programmazione premere il tasto "delete" (eccetto quando l'unità è in attesa di leggere l'impronta) o lasciare inattiva l'unità per circa 10 secondi.

Prima di procedere alla programmazione, se i pulsanti sono in blocco, sbloccarli tramite l'opportuna sequenza (vedi programmazione sequenza di sblocco) seguita dalla pressione del tasto "store": un bip lungo segnala lo sblocco dei pulsanti mentre due bip rapidi indicano una sequenza errata e i pulsanti restano bloccati.

Il blocco pulsanti si attiva automaticamente all'accensione del modulo o trascorsi 20 secondi (indicandolo con un segnale acustico) dal termine di una operazione di programmazione.

PROGRAMMAZIONE DELLA SEQUENZA DI SBLOCCO TASTI

Il blocco tasti funge da protezione contro possibili manomissioni o contro pressioni accidentali degli stessi. La sequenza di sblocco è costituita da una combinazione di 4 pressioni scegliendo tra i tasti "hundreds", "tens", "units" e "relays": lo stesso tasto può essere presente più volte (max 4) nella combinazione per cui una sequenza di sblocco può essere costituita anche da 4 pressioni di uno solo dei tasti tra "hundreds", "tens", "units" e "relays".

Programmazione della sequenza di sblocco:

- A1. Se bloccata, sbloccare la tastiera digitando la sequenza di sblocco seguita dalla pressione del tasto "store"; Se si tratta della prima programmazione, la sequenza di sblocco impostata di fabbrica è 4 volte la pressione del tasto "hundreds";
- A2. Premere il tasto "tens", si accende il relativo LED;
- A3. Eseguire 4 pressioni scegliendo tra i pulsanti "hundreds", "tens", "units" e "relays";
- A4. Premere il tasto "store" per confermare la sequenza: se la sequenza inserita è costituita da più di 4 pressioni, l'unità segnala l'errore con un doppio bip e la programmazione torna all'inizio del punto A3;
- A5. Per uscire dalla programmazione della "sequenza di sblocco tastiera" premere il tasto "delete" o attendere 10 secondi circa, l'unità torna in condizione di "stand-by".
- A6. Ripristino "sequenza di sblocco" come da impostazione di fabbrica
 - B1. Togliere l'alimentazione all'unità;
 - B2. Fare un ponte tra i morsetti "PTE2" e "-" (massa);
 - B3. Alimentare l'unità ed attendere i 2 bip di conferma prima di rimuovere il ponte;
 - B4. La "sequenza di sblocco" torna come da impostazione di fabbrica: 4 volte il tasto "hundreds"

FINGERPRINT STORING

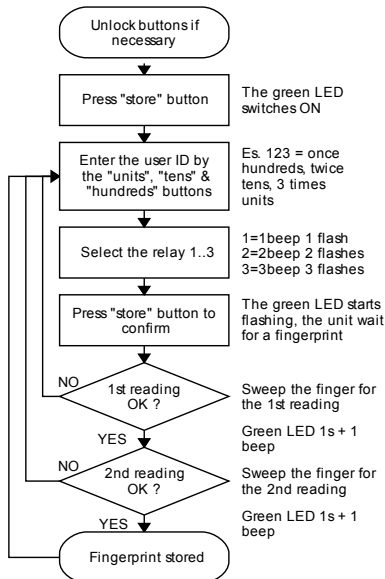
During this operation a finger print is stored within the unit (in locations 0 to 999 "user ID") the same finger can have 1 of three relays associated to it. During normal unit operation, when a fingerprint is recognised the relay associated with this finger will operate.

- C1. Unlock the buttons by entering the unlock sequence and confirm by pressing the "store" button to enter the "programming mode".
- C2. Press the "store" button to enter "storing mode", the relevant green LED will switch on;
- C3. Enter a User ID (0 to 999) using the "units", "tens" and "hundreds" buttons. Each button operation is confirmed with a beep and the corresponding LED flashing, to enter User ID 123 press the "hundreds" button once, the "tens" button twice and the "units" button three times.
- C4. Set the associated relay with the "relay" button for the fingerprint ID. Each operation of the button will be visually and audibly signalled e.g. relay 1 = 1 beep + yellow LED flashing once, relay 2 = 2 beeps + yellow LED flashing twice and relay 3 = 3 beeps and yellow LED flashing three times (relay one is default).
- C5. Press the "store" button once more to confirm the data entered. The Green LED starts flashing signalling that the unit is waiting for a fingerprint.
- C6. Swipe the finger (the finger to be stored) over the reader as shown in fig 1
 - Ca. If the finger is not read or fails, the unit will emit a double beep, the Red "delete" LED switches on for 1 second and the programming restarts from point C3 (no finger has been stored).
 - Cb. If the finger is read successfully, the unit emits a single beep and the Green "store" LED switches on for 1 second then continues flashing, waiting for a second confirmation reading of the same finger.
- C7. Swipe the same finger over the reader.
 - Ca. If the finger print is not recognised or is of a low quality (double beep + Red LED flashing) or of a higher quality than the first reading (long beep + Red LED long flash) no finger print will be stored and the programming restarts from point 2.
 - Cb. If the finger is recognised successfully and is equal to the first, the unit emits a beep, the Green LED switches on for 1 second (the fingerprint has been stored). The programming re starts from point C3 (Green LED switched on).

After exiting from "fingerprint storing" (6 LEDs switched off) additional programming operations can be carried out, after 20 seconds of idle time the buttons will automatically be locked.

Notes

- Up-to 5 fingerprints can be assigned to one user ID (location 1 to 999) and any of the (1, 2 or 3) relays. E.g. for user ID 125 using Relay 1 up to 5 fingerprints from the same hand or the same finger can be assigned 5 times giving greater accuracy.



MEMORIZZAZIONE IMPRONTE

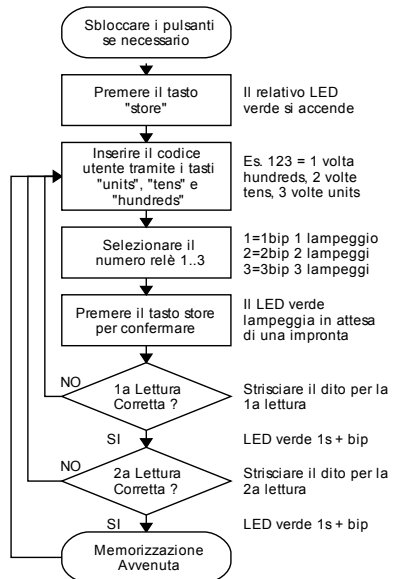
Questa operazione consiste nel memorizzare un'impronta abbinandola ad un identificativo utente (0..999) e ad un relè (1..3). Il relè verrà attivato alla scansione dell'impronta associata durante il normale funzionamento.

- C1. Sbloccare i tasti digitando la relativa sequenza confermata dalla pressione del tasto "store" per entrare in "modo programmazione";
- C2. Premere il tasto "store" per entrare nel "modo memorizzazione", il relativo LED verde si accende;
- C3. Impostare l'identificativo utente (0..999) tramite i tasti "units" (unità), "tens" (decine), "hundreds" (centinaia). Ogni pressione dei tasti è segnalata da un bip. Ad esempio, volendo impostare 123, occorre premere 1 volta il tasto "hundreds" (centinaia), 2 volte "tens" (decine) e 3 volte "units" (unità).
- C4. Selezionare il relè tramite il tasto "relay". Ad ogni pressione del tasto, il numero del relè selezionato (1, 2 o 3) è indicato in maniera acustica e visiva dal numero di bip e di lampeggi del relativo LED giallo. Es. relè 1 = 1 bip + 1 lampeggio del LED, relè 2 = 2 bip + 2 lampeggi del LED, relè 3 = 3 bip + 3 lampeggi del LED;
- C5. Premere nuovamente il tasto "store" per confermare i dati inseriti e procedere alla scansione dell'impronta; il LED "store" lampeggia a segnalare lo stato di attesa dell'impronta;
- C6. Strisciare il dito del quale si vuole memorizzare l'impronta nell'apposita zona del lettore come mostrato in figura 1:
 - Ca. Se la lettura non è andata a buon fine, l'unità emette un doppio bip, si accende per circa un secondo il LED rosso "delete" e la programmazione riparte dal punto C3 (nessuna memorizzazione è avvenuta);
 - Cb. Se la lettura è andata a buon fine, l'unità emette un bip ed il LED verde si accende per circa un secondo per poi tornare a lampeggiare in attesa di una seconda lettura di conferma;
- C7. Strisciare nuovamente il dito utilizzato nella prima lettura:
 - Ca. Se la lettura è di scarsa qualità (doppio bip + breve accensione LED rosso) o pur essendo di qualità risulta diversa dalla precedente (bip lungo + lunga accensione LED rosso), la programmazione riparte dal punto C2 (nessuna memorizzazione è avvenuta);
 - Cb. Se la seconda lettura è andata a buon fine e corrisponde alla prima, l'unità emette un bip, il LED verde si accende stabilmente per circa un secondo (memorizzazione avvenuta) quindi la programmazione ritorna al punto 2C (LED verde acceso fisso).

Usciti dalla memorizzazione (6 led spenti) è possibile procedere ad altre operazioni di programmazione: trascorsi 20 secondi di inattività i tasti vanno nuovamente il blocco.

Note

- Ad uno stesso codice utente (0..999) e numero di relè (1..3) possono essere abbinati più impronte. Es. al codice 125 - relè 1 possono essere abbinati le impronte delle dita di una mano (5 impronte) o per una maggiore accuratezza possono essere abbinati 5 volte le impronte del dito indice.

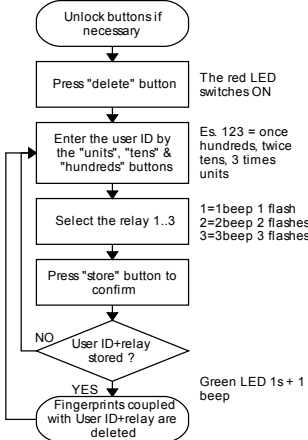


FINGERPRINT DELETION

This procedure describes how to delete all fingerprints associated with a specific user ID (location 1 to 999) and relay (1 to 3).

- D1. Unlock the buttons by entering the "unlock sequence" and confirm by operating the "store" button to enter the "programming mode".
- D2. Press the "delete" button to enter the "deletion mode", the relevant LED switches on.
- D3. Enter the user ID (location 1 to 999) and the relay number for which the fingerprints must be deleted by following the points C3 and C4 of the fingerprint storing procedure.
- D4. Press "store" to confirm the deletion.
 - Da. A beep plus the Green LED switched on for 1 second confirms that the fingerprints associated with the entered user ID and Relay number are correctly deleted.
 - Db. A beep plus the Red LED switched on for 1 second confirms that the entered user ID (location 1 to 999) and relay number were not previously stored

The programming re starts from point D3. To exit from "deletion mode" press "delete" or wait for 10 seconds of idle time.

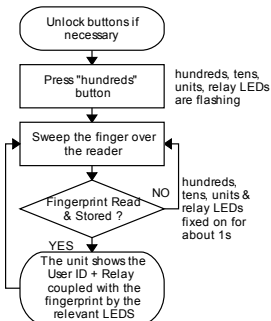


FINGERPRINT READING

This procedure allows the user ID (location 1 to 999) and associated relay (1 to 3) to be identified to a specific finger.

- E1. Unlock the buttons by entering the unlock sequence and confirm with the "store" button to enter the "programming mode".
- E2. Press "hundreds" button to enter "reading mode", the hundreds, tens, units and relay LEDs start flashing.
- E3. Swipe the finger over the reader:
 - Ea. If the fingerprint is stored, the 4 LEDs will switch off then the unit will show, the user ID (location 1 to 999) and the relay number by the relevant LEDs flashing, e.g. for user ID = 321 and relay number = 2, the hundreds LED will flash 3 times, the tens twice the units once and the relay LED twice.
 - Eb. If the fingerprint is not stored or not recognised, the four LEDs will switch off then switch on for 1 second. The LEDs continue flashing waiting for a new fingerprint.

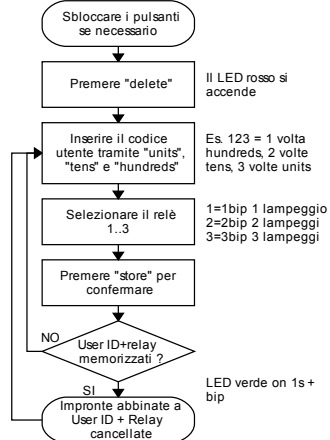
To exit from "reading mode" press the "delete" button or wait for 10 seconds of idle time.



CANCELLAZIONE IMPRONTE

Questa procedura descrive come cancellare tutte le impronte abinate ad uno specifico codice utente (0..999) ed uno specifico relè (1..3).

- D1. Sbloccare i pulsanti tramite la relativa sequenza confermata dalla pressione del tasto "store". L'unità entra nel "modo programmazione";
 - D2. Premere il pulsante "delete" per entrare nel "modo cancellazione", il relativo LED rosso si accende;
 - D3. Inserire il codice utente ed il numero relè per il quali si devono cancellare le impronte seguendo le modalità indicate ai punti C3 e C4 della procedura di memorizzazione impronte;
 - D4. Premere "store" per confermare la cancellazione:
 - Da. Un bip lungo e l'accensione per circa un secondo del LED verde indicano che le impronte abinate al codice utente e al numero relè selezionati sono state correttamente cancellate;
 - Db. Un bip breve e l'accensione del LED rosso per circa un secondo indicano che il codice utente + numero relè selezionati non erano stati precedentemente utilizzati;
- La programmazione riparte dal punto D3. Per uscire dal "modo cancellazione" attendere 10 secondi di inattività o premere il pulsante "delete".

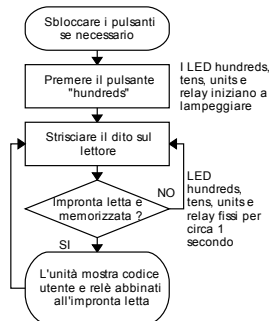


LETTURA IMPRONTE

Questa procedura serve a leggere il codice utente ed il numero di relè abinato ad una impronta.

- E1. Sbloccare i pulsanti tramite la relativa sequenza confermata dalla pressione del tasto "store". L'unità entra nel "modo programmazione";
- E2. Premere il pulsante "hundreds" per entrare nel "modo lettura", i LED hundreds, tens, units e relay iniziano a lampeggiare;
- E3. Strisciare il dito sul lettore:
 - Ea. Se l'impronta è memorizzata, i 4 LED lampeggianti si spengono quindi l'unità mostra codice utente e numero relè tramite lampeggi dei relativi LED: Es. se il codice utente è 321 ed il numero relè è 2, il LED hundreds lampeggerà 3 volte, quello tens 2 volte, 1 volta units e 2 volte relay;
 - Eb. Se l'impronta non era memorizzata o non è stata letta correttamente, i 4 LED lampeggianti si spengheranno quindi si riaccenderanno contemporaneamente per circa un secondo per ritornare a lampeggiare in attesa di una nuova lettura;

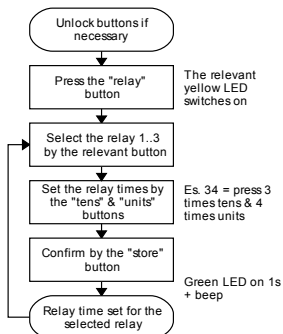
Per uscire dal "modo lettura" attendere 10 secondi di inattività o premere il pulsante "delete".



RELAY TIME PROGRAMMING

This programme allows the setting of the activation time for each of the 3 built in relays.

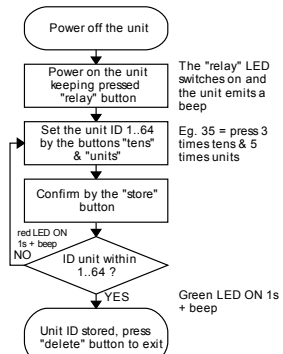
- F1. Unlock the buttons by entering the unlock sequence confirmed by the "store" button to enter the "programming mode".
 - F2. Press the "relay" button to enter "relay time programming", the relevant LED switches on.
 - F3. Select the relay (1 to 3) by pressing the relevant button. Each time the button is pressed, a beep and the yellow LED will flash to confirm the selected relay, e.g. Two beeps plus two LED flashes indicates that relay 2 has been selected.
 - F4. Set the relay activation time (1 to 99 seconds) using the "tens" and "units" buttons, e.g. To set 34 seconds press the tens button 3 times and the units button 4 times. If no time is entered the relay will operate in latched mode, each time the associated fingerprint is read, the relay will toggle.
 - F5. Confirm the setting by pressing the "store" button. The relevant Green LED will switch on for 1 second.
- To set the activation time for another relay restart from point F2. To exit from "relay time programming" press the "delete" button or wait for 10 seconds of idle time.



UNIT ID PROGRAMMING

This programme allows the UNIT ID to be changed from the factory pre set code 1. The UNIT ID is reserved for network use, when additional units are connected together by a bus to a main control unit.

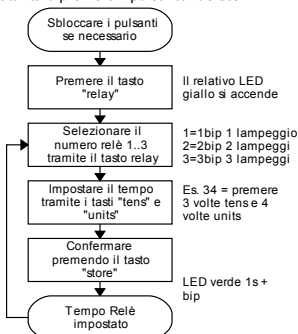
- G1. Remove power from the unit
 - G2. To enter the "ID programming mode", re-connect power while keeping the "relay" button pressed until a beep is emitted and the "relay" LED switches on.
 - G3. Set the unit ID (1 to 64) by the "units" and "tens" buttons, e.g. to set 35 press the tens button 3 times and the units button 5 times.
 - G4. Press the "store" button to confirm the entered ID.
 - Ga. If the ID is within the range of (1 to 64) the unit emits a beep and the Green LED switches for 1 second, the ID is successfully stored.
 - Gb. If the ID entered is out of the range (1 to 64) the unit emits a beep and the Red LED switches on for 1 second, restart from point G3.
- To exit from "ID programming mode" press the "delete" button or wait for 10 seconds of idle time, the unit is ready for normal operation.



PROGRAMMAZIONE TEMPI RELÈ

Questa programmazione permette di impostare per ciascuno dei 3 relè il relativo tempo di attivazione.

- F1. Sbloccare i pulsanti tramite la relativa sequenza confermata dalla pressione del tasto "store". L'unità entra nel "modo programmazione";
 - F2. Premere il pulsante "relay" per entrare nel modo "programmazione tempi relè", relativo LED giallo si accende;
 - F3. Selezionare il relè (1..3) premendo il relativo pulsante. I bip emessi ed i lampeggi del LED giallo ad ogni pressione del pulsante indicheranno il relè selezionato: Es. 2 bip e 2 lampeggi indicano che è stato selezionato il relè 2;
 - F4. Impostare il tempo d'attivazione (1..99) del relè tramite i tasti "tens" (decine) e "units" (unità): Es. per impostare 34 secondi premere 3 volte il tasto "tens" e 4 volte il tasto "units". Se non si imposta nessun valore per il tempo (0 secondi) il relè funzionerà in maniera bistabile commutando il proprio stato ad ogni lettura della relativa impronta;
 - F5. Confermare l'impostazione premendo il tasto "store". Il relativo LED verde si accende per circa 1 secondo.
- Per impostare il tempo di attivazione di un altro relè ripartire dal punto F2 altrimenti per uscire dal "modo programmazione tempi relè" attendere 10 secondi di inattività o premere il pulsante "delete".

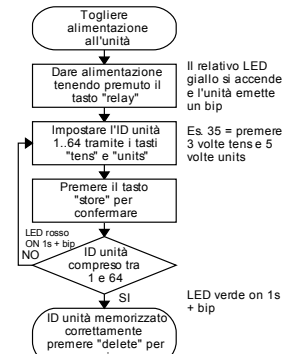


PROGRAMMAZIONE DELL'IDENTIFICATIVO UNITÀ

Questa programmazione permette di modificare l'identificativo dell'unità. L'impostazione di fabbrica è "1". L'identificativo unità è riservato all'utilizzo in rete quando più unità sono collegate insieme tramite un bus verso una centrale di controllo principale.

- G1. Togliere l'alimentazione all'unità;
- G2. Per entrare nel modo "programmazione identificativo", alimentare l'unità tenendo premuto il tasto "relè" fino a quando l'unità non emette un bip e si accende il LED giallo "relè";
- G3. Impostare l'identificativo unità (1..64) tramite i tasti "units" (unità) e "tens" (decine): Es. per impostare 35 premere 3 volte il pulsante "tens" e 5 volte "units".
- G4. Premere il tasto "store" per confermare l'identificativo:
 - Ga. Se l'identificativo inserito è compreso nell'intervallo 1..64 l'unità emette un beep ed il LED verde si accende per circa un secondo; l'identificativo è stato memorizzato con successo;
 - Gb. Se l'identificativo inserito non è compreso nell'intervallo 1..64 l'unità emette un bip ed il LED rosso si accende per circa 1 secondo: ripartire dal punto G3.

Per uscire dal modo "programmazione identificativo" attendere 10 secondi di inattività o premere il tasto "delete": l'unità è pronta a funzionare normalmente.



TERMINALS & INTERFACES**Terminals:**

+	Power input, 12+30Vdc - 15+24Vac
-	
PTE3	Active low input to enable relay 3
PTE2	Active low input to enable relay 2
PTE1	Active low input to enable relay 1
A	RS-485 serial interface
B	
IN1	WIEGAND interface
IN0	
OUT0	
OUT1	
C3	Relay 3 common terminal
NO3	Relay 3 normally open terminal
NC3	Relay 3 normally closed terminal
C2	Relay 2 common terminal
NO2	Relay 2 normally open terminal
NC2	Relay 2 normally closed terminal
C1	Relay 1 common terminal
NO1	Relay 1 normally open terminal
NC1	Relay 1 normally closed terminal

Interfaces

The unit have 3 built-in interfaces for several uses:

RS-232	To program the unit from PC (not implemented yet);
RS-485	For network use, more units connected together by a BUS to a central control unit (not implemented yet);
WIEGAND	As established from the 26 bit wiegand standard

Depending on the position, the switch enable the RS-232 or RS-485 serial interface.

MORSETTIERA E INTERFACCE**Morsettiera:**

+	Ingresso d'alimentazione: 12+30Vdc - 15+24Vac
-	
PTE3	Ingresso attivo basso per attivazione diretta del relè 3
PTE2	Ingresso attivo basso per attivazione diretta del relè 2
PTE1	Ingresso attivo basso per attivazione diretta del relè 1
A	Interfaccia seriale RS-485
B	
IN1	Interfaccia WIEGAND
IN0	
OUT0	
OUT1	
C3	Relè 3 contatto comune
NO3	Relè 3 contatto normalmente aperto
NC3	Relè 3 contatto normalmente chiuso
C2	Relè 2 contatto comune
NO2	Relè 2 contatto normalmente aperto
NC2	Relè 2 contatto normalmente chiuso
C1	Relè 1 contatto comune
NO1	Relè 1 contatto normalmente aperto
NC1	Relè 1 contatto normalmente chiuso

Interfacce

L'unità è equipaggiata con 3 interfacce per usi diversi:

RS-232	Per la programmazione tramite personal computer (non ancora implementato);
RS-485	Per l'utilizzo in rete con più unità gestite da una centrale di controllo (non ancora implementato);
WIEGAND	Come da standard wiegand 26 bit;

In base alla posizione, lo switch abilita l'interfaccia seriale RS-232 o la RS-485.

TECHNICAL SPECIFICATION

Users	1000 (4821) – 3000 (4823)
Power Supply:	12Vac/dc or 24Vac/dc
Power Consumption:	250mA
Working Temperature:	-10 +50 C

CUSTOMER SUPPORT INFORMATION

All Countries Customers	UK Customers
VIDEX Electronics S.p.A.	VIDEX Security LTD
www.videx.it – technical@videx.it	www.videx-security.com
Tel.+39 0734 631669	Tech Line 0191 224 3174
Fax +39 0734 632475	Fax 0191 224 1559

SPECIFICHE TECNICHE

Utenti	1000 (4821) – 3000 (4823)
Tensione d'alimentazione:	12 Vac/dc o 24 Vac/dc
Assorbimento:	250mA
Temperatura di lavoro:	-10 +50 C

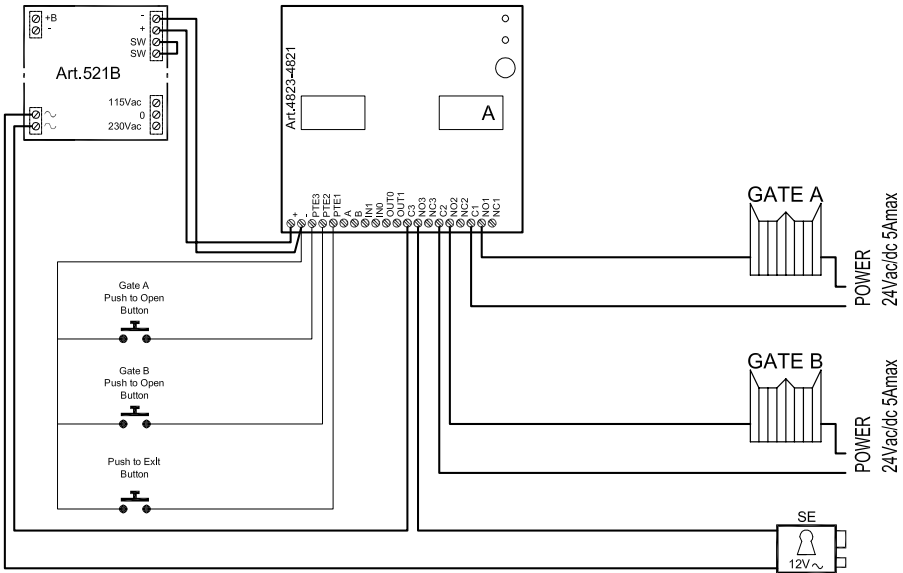
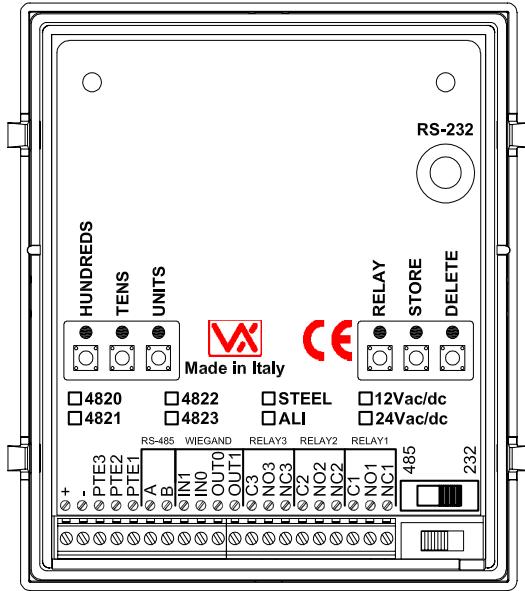
INFORMAZIONI ASSISTENZA CLIENTI

Clienti di tutti i Paesi	Clienti UK
VIDEX Electronics S.p.A.	VIDEX Security LTD
www.videx.it – technical@videx.it	www.videx-security.com
Tel.+39 0734 631669	Tech Line 0191 224 3174
Fax +39 0734 632475	Fax 0191 224 1559



The product is CE marked demonstrating its conformity and is for distribution within all member states of the EU with no restrictions.
This product follows the provisions of the European Directives
89/336/EEC & 92/31/EEC (EMC),
73/23/EEC (LVD) and 93/68/EEC (CE marking).

Il prodotto è marchiato CE a dimostrazione della sua conformità e può essere distribuito liberamente all'interno dei paesi membri dell'unione europea EU.
Questo prodotto è conforme alle direttive Europee
89/336/EEC & 92/31/EEC (EMC),
73/23/EEC (LVD) e 93/68/EEC (Marcatura CE).



Titolo: Art.4821-4823 examples

File: Esempi di utilizzo Art.4821-4823



Videx Electronics S.p.A.
Via del Lavoro 1, 63020 Monte Giberto (AP)
Phone: +39 0734 651885 - Fax: +39 0734 651889
www.videx.it - info@videx.it

Notes:

Data creation: 07/06/2006

Data revision: 13/06/2006

Autore: Marco Rongoni

File name: 4821-4823.dwg

Foglio: 1 / 1